

大切な水と 皆さまの暮らしをつなぐ

第65期 報告書

2020年4月1日～2021年3月31日まで

前澤給装工業株式会社

証券コード 6485

株主の皆さまへ | To Our Shareholders

新社長ご挨拶

株主の皆さまには、日頃より多大なるご支援とご理解を賜り、厚く御礼申し上げます。
2021年6月25日付で、代表取締役社長に就任いたしました谷合祐一でございます。
甚だ微力ではございますが、株主の皆さま及び社業発展のために、一層精励してまいりたいと覚悟でございますので、ご支援を賜りますようお願い申し上げます。

さて、弊社事業を取り巻く環境は、人口の減少、高度成長期に布設された水道管の老朽化や耐震化の問題など大きく変化しております。さらに、昨今の新型コロナウイルス感染拡大に伴い、社会経済構造の様々な変容に晒されております。このような環境下、時代や環境の変化に的確に対応し、お客様のご要望にお応えした新製品や災害に強い付加価値の高い製品の開発に向けて取り組むとともに、ライフラインの一翼を担う企業として、より快適で、より豊かな社会環境の実現に向け、これからも貢献してまいります。

第65期連結会計年度（2020年4月1日～2021年3月31日）の事業概況と決算についてご報告申し上げます。

当連結会計年度におけるわが国経済は、新型コロナウイルス感染症の世界的な拡大の影響を受け、経済活動の停滞が続く厳しい状況で推移しました。感染拡大の防止策を講じつつ、社会経済活動のレベルを引き上げていくなかで、個人消費や生産、輸出に持ち直しの動きが見られたものの、昨年未以降の感染再拡大を受けて景気の減速感が強まっており、先行きは依然として不透明な状況が続いております。

当社グループの事業に関連する新設住宅着工戸数は、消費増税後の反動減に新型コロナウイルス感染症の影響が加わり、年間を通じて低調に推移しました。主要原材料である銅の国際価格は、年明け以降、2011年以来の高値を記録するなど上昇基調を強めております。当社グループを取り巻く環境は引き続き厳しく、これらの動向をしっかりと見極め、状況に応じた適切な対応が必要になっております。このような状況下、当社グループは、社員と社員の家族及び関係者の安全確保を最優先とし、感染リスクの低減を図りながら、事業活動を継続してまいりました。給水装置事業におきましては、コロナ禍で民間工事が低迷する中、水道事業者が発注する布設替工事への製品納入に注力しつつ、あわせて各種製品の小型・軽量化、部品の共通化による製造コストの削減に取り組んでまいりました。住宅設備事業におきましては、ハウスメーカーやパワービルダーへの販路拡大を推進するとともに、連結子会社化した前澤リビング・ソリューションズ株式会社とのシナジー効果を追求してまいりました。

これらの結果、当連結会計年度の連結業績は、売上高275億12百万円(前期比14.3%増)、営業利益25億98百万円(同2.4%減)、経常利益26億83百万円(同1.4%減)、親会社株主に帰属する当期純利益18億66百万円(同4.3%増)となりました。

株主の皆さまにおかれましては、今後とも一層のご支援、ご協力を賜りますようお願い申し上げます。

2021年6月

代表取締役社長 谷合 祐一



財務ハイライト | Financial Highlights

売上高

275億12百万円
(前期比) 14.3%

経常利益

26億83百万円
(前期比) △1.4%

親会社株主に帰属する
当期純利益

18億66百万円
(前期比) 4.3%

「きれいな水」「安全な水」「おいしい水」をお届けすることが私たちの使命です。

私たちの生活になくてはならない水。その水をお届けするための水道用給水装置は、生活に欠かせない重要な装置のトップメーカーとして、水道用給水装置から屋内給水給湯配管、暖房製品に至るまで、ライフラインに関わる発想で創り出し、皆さまにご提供しております。

ものです。前澤給装工業は給水製品を高度な技術と、しなやかな



架橋ポリエチレン管



屋内配管ユニット



逆ポ弁給湯器用



サドル付分水栓



PE継手



メータセット
戸建住宅用



水道メータ



QS
ジョイントクリア

KP継手



追い焚き用
ペアチューブ



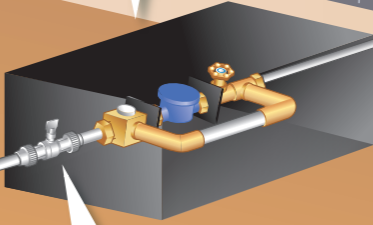
ステンレス製
サドル付分水栓



ステンレス製継手



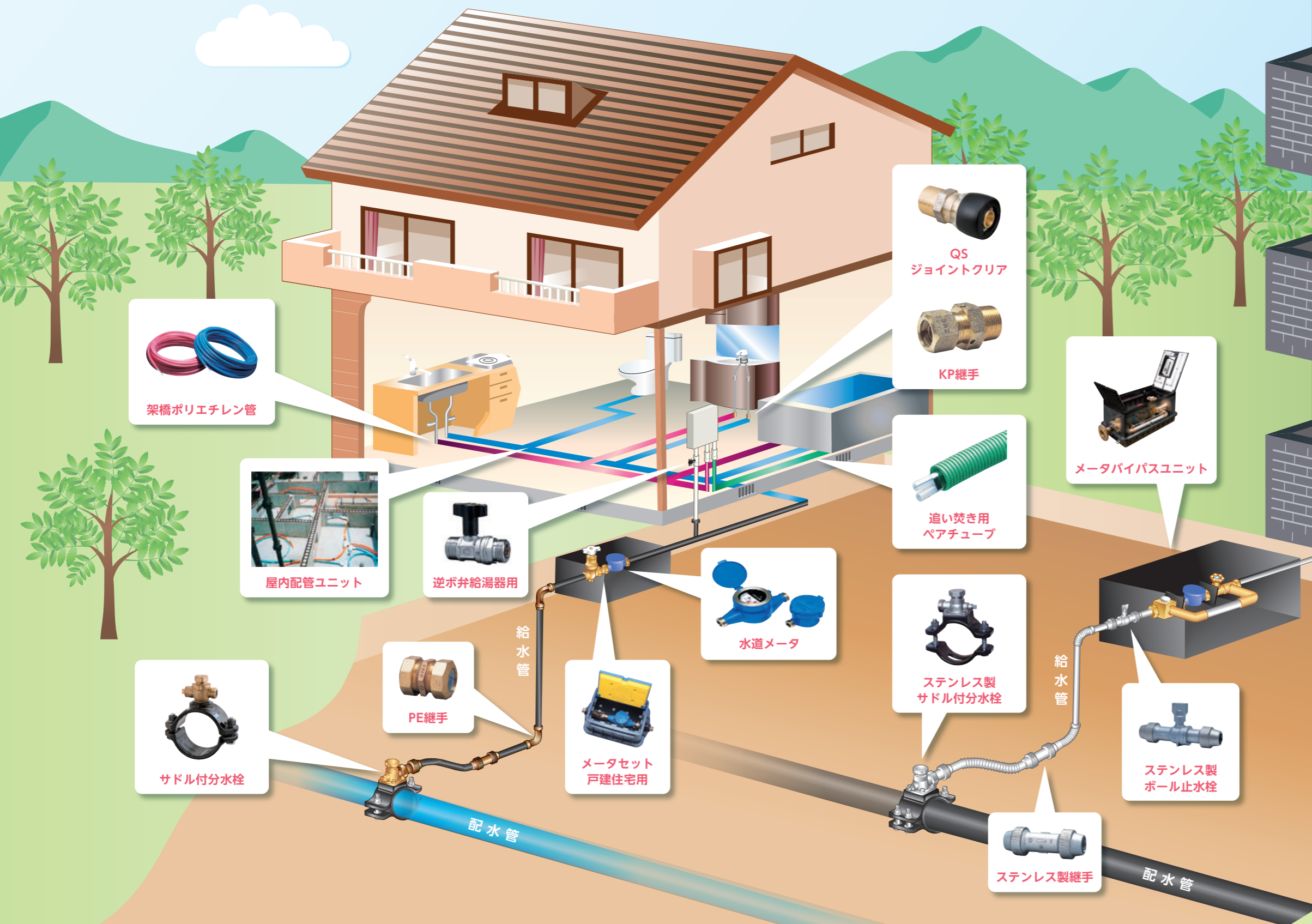
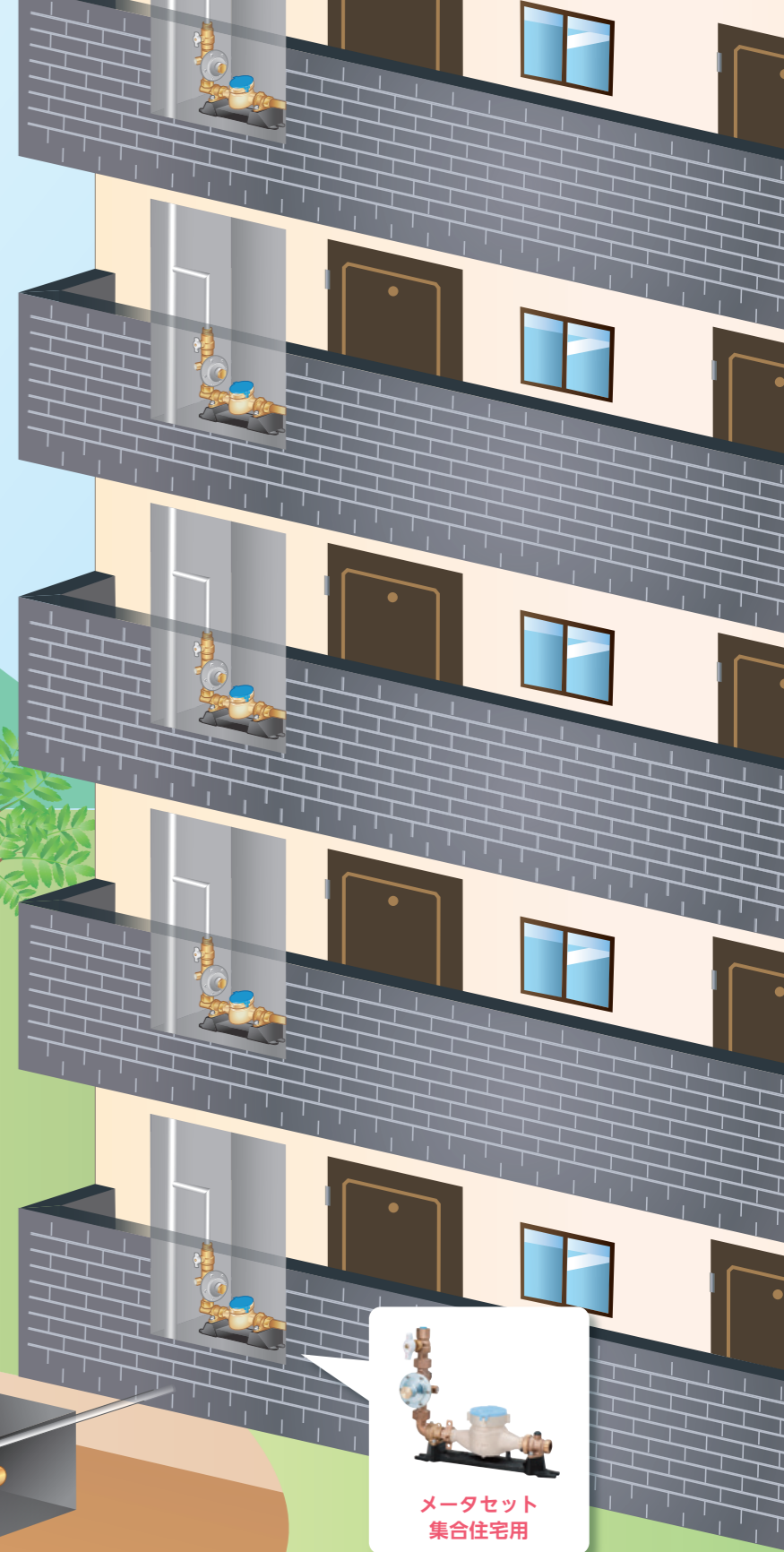
メータバイパスユニット



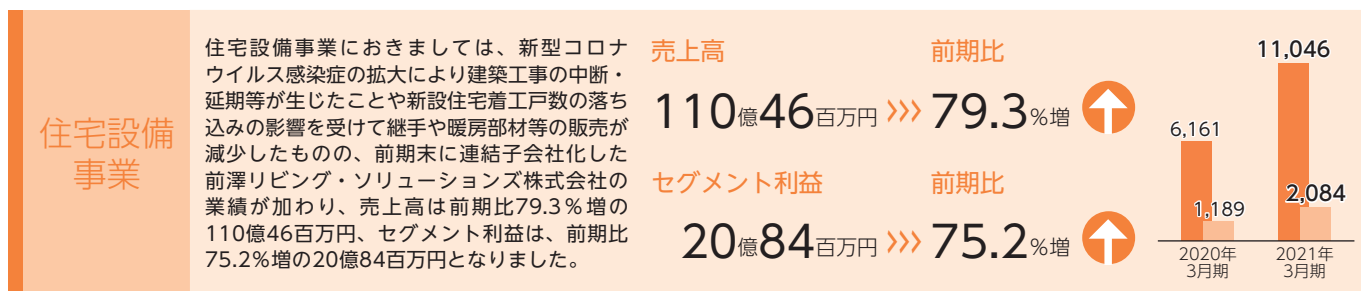
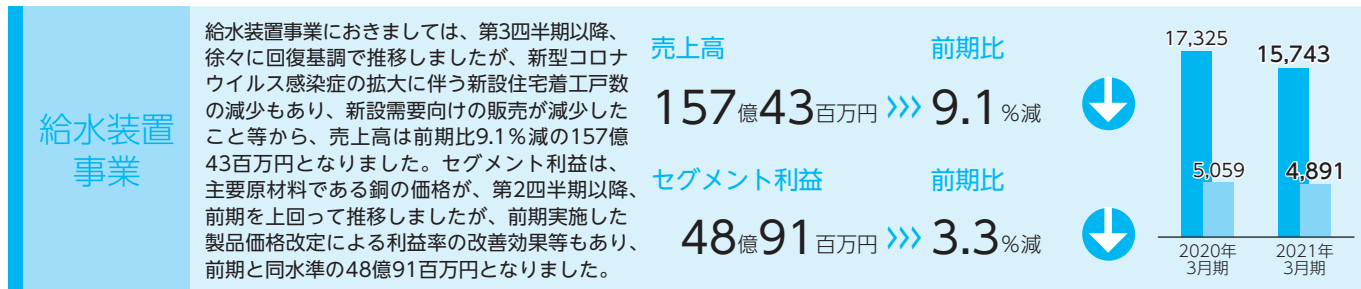
メータセット
集合住宅用



ステンレス製
ボール止水栓



(百万円) ■売上高 ■セグメント利益



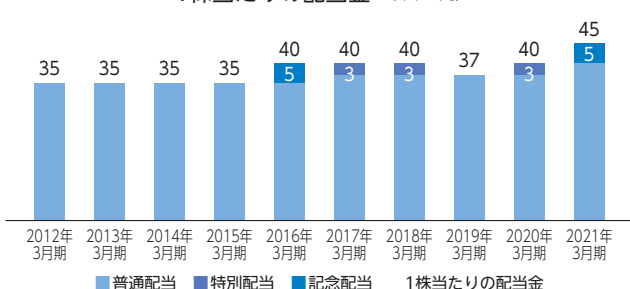
第65期記念配当実施のお知らせ

当社は、株主の皆さまへの利益還元を経営の重要施策として位置づけ、安定した配当還元を維持しつつ、利益成長機会とのバランスや資本の効率性を踏まえた機動的な自己株式取得等の実施により、中長期的に株主還元の強化を目指すことを基本方針としております。

おかげさまで当社は1957年1月設立以来、第65期を迎えることができました。これもひとえに株主の皆さまをはじめ関係各位の温かいご支援の賜物と心から感謝申し上げます。

つきましては、株主の皆さまに感謝の意を表するため、第65期を記念して、1株当たり5円の記念配当を実施させていただくことといたしました。この結果、2021年3月期の期末配当は普通配当20円に記念配当5円を合わせた25円とし、2021年6月28日よりお支払いを開始しております。この期末配当を実施しました結果、中間配当を含めました年間配当は1株につき、45円となりました。

1株当たりの配当金 (単位:円)



(注) 当社は、2021年4月1日付で普通株式1株につき2株の割合で株式分割を行っております。上記の配当金については当該株式分割前の実際の配当金の額を記載しております。

株主優待制度変更のお知らせ

当社は、株主の皆さまからの日頃のご支援に感謝するとともに、当社株式への投資の魅力を一層高め、より多くの方々に当社株式を保有していただくことを目的として、株主優待制度を実施しております。

この度の株式分割に伴い、昨今の配送費の高騰、保有株式数による還元バランスの公平性を勘案し、以下のとおり株主優待制度を変更させていただくことといたしました。

2021年3月31日基準日の株主様

保有株式数	株主優待内容
100株以上1,000株未満	新潟県魚沼産新米こしひかり3kg
1,000株以上	新潟県魚沼産新米こしひかり5kg

2022年3月31日基準日の株主様

保有株式数	株主優待内容
100株以上1,000株未満	クオカード500円分
200株以上2,000株未満 継続保有期間1年以上の株主様	新潟県魚沼産新米こしひかり3kg
1,000株以上	クオカード1,000円分
2,000株以上 継続保有期間1年以上の株主様	新潟県魚沼産新米こしひかり5kg

【継続保有条件について】

継続保有期間1年以上とは

2022年3月31日基準日の株主優待の場合、同一株主番号で2021年3月31日、2021年9月30日及び2022年3月31日時点の弊社株主名簿に記載または記録されており、そのすべての時点で各保有株式区分以上であることが条件となります。

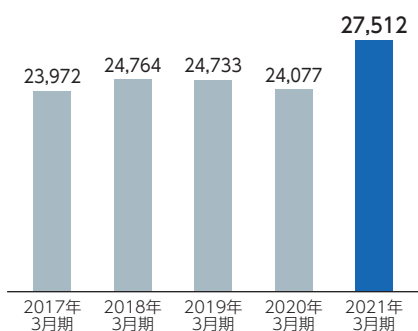
【変更の時期】

2022年3月31日を基準日とする株主優待制度から実施いたします。

※2021年3月31日を基準日とする株主優待制度は、現行の制度を適用いたします。

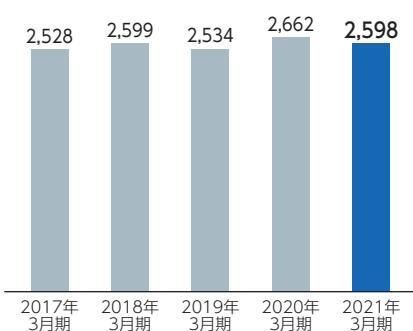
売上高

(単位：百万円)



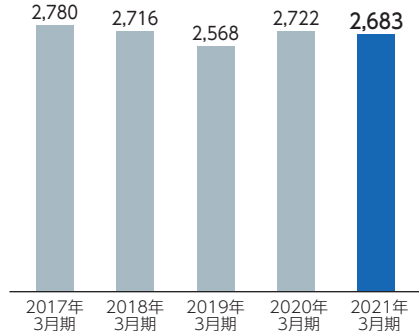
営業利益

(単位：百万円)



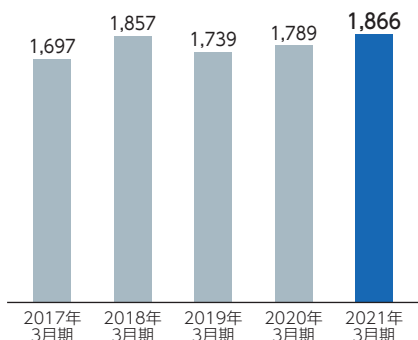
経常利益

(単位：百万円)



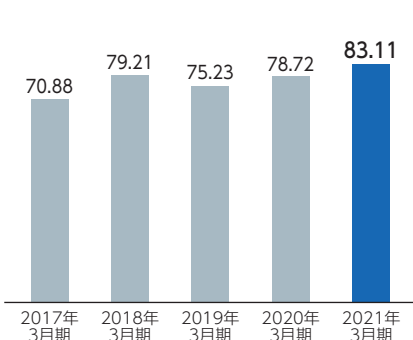
親会社株主に帰属する当期純利益

(単位：百万円)



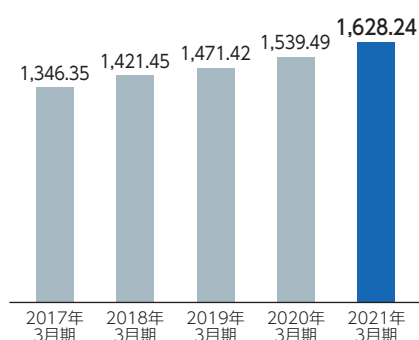
1株当たり当期純利益

(単位：円)



1株当たり純資産額

(単位：円)



※2021年4月1日付で普通株式1株につき2株の割合で株式分割を行っておりますが、2017年3月期の期首に株式分割が行われたものと仮定して1株当たり当期純利益及び1株当たり純資産額を算定しております。

●連結貸借対照表

(単位：百万円)

科目	期別	前期 (2020年3月31日現在)	当期 (2021年3月31日現在)
資産の部			
流動資産		28,006	29,794
固定資産		13,597	14,210
有形固定資産		7,817	7,602
無形固定資産		953	763
投資その他の資産		4,826	5,844
資産合計		41,604	44,004
負債の部			
流動負債		6,057	6,709
固定負債		811	883
負債合計		6,869	7,592
純資産の部			
株主資本		33,965	35,136
資本金		3,358	3,358
資本剰余金		3,711	3,711
利益剰余金		28,193	28,654
自己株式		△1,298	△587
その他の包括利益累計額		769	1,275
その他有価証券評価差額金		759	1,202
為替換算調整勘定		74	93
退職給付に係る調整累計額		△64	△20
純資産合計		34,735	36,412
負債・純資産合計		41,604	44,004

●連結損益計算書

(単位：百万円)

科目	期別	前期 (2019年4月1日から 2020年3月31日まで)	当期 (2020年4月1日から 2021年3月31日まで)
売上高		24,077	27,512
売上原価		16,355	18,725
売上総利益		7,721	8,787
販売費及び一般管理費		5,059	6,188
営業利益		2,662	2,598
営業外収益		132	146
営業外費用		72	61
経常利益		2,722	2,683
特別利益		0	64
特別損失		70	7
税金等調整前当期純利益		2,652	2,740
法人税、住民税及び事業税		871	808
法人税等調整額		△9	65
法人税等合計		862	874
当期純利益		1,789	1,866
親会社株主に帰属する当期純利益		1,789	1,866

●連結キャッシュ・フロー計算書

(単位：百万円)

科目	期別	前期 (2019年4月1日から 2020年3月31日まで)	当期 (2020年4月1日から 2021年3月31日まで)
営業活動によるキャッシュ・フロー		2,228	3,233
投資活動によるキャッシュ・フロー		△2,030	△1,278
財務活動によるキャッシュ・フロー		△808	△700
現金及び現金同等物に係る換算差額		△25	23
現金及び現金同等物の増減額 (△は減少)		△636	1,278
現金及び現金同等物の期首残高		12,706	12,069
現金及び現金同等物の期末残高		12,069	13,348

会社概要

商号	前澤給装工業株式会社
本社	東京都目黒区鷹番二丁目14番4号
資本金	33億5,890万円
創業	1937年7月15日
設立	1957年1月23日
従業員数	498名(連結) 364名(単体)

役員 (2021年6月25日現在)

代表取締役社長	谷 合 祐 一
常務取締役	村 田 秀 明
取締役	杉 本 博 司
取締役	谷 口 陽 一 郎
社外取締役	吉 川 彰 宏
社外取締役	飯 島 康 夫
常勤監査役	檀 原 由 樹
社外監査役	菅 納 敏 恭
社外監査役	金 森 亨

当社グループ

連結子会社

- ・QSOインダストリアル株式会社
- ・前澤給装(南昌)有限公司
- ・前澤リビング・ソリューションズ株式会社

株式分割のお知らせ

当社は、2021年4月1日を効力発生日として普通株式1株につき2株の割合で株式分割を行っております。

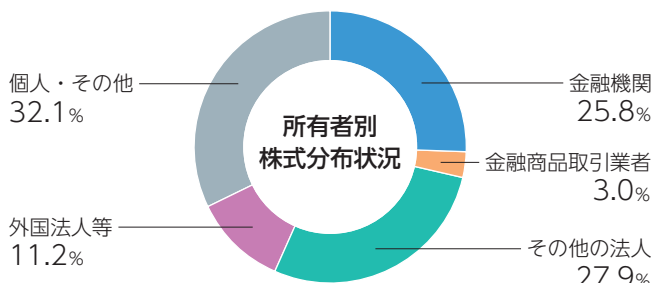
●株式分割の目的：

当社株式の投資単位当たりの金額を引き下げることにより、投資しやすい環境を整備し、より一層の投資家層の拡大と株式の流動性の向上を図ることを目的としております。

- 2021年4月1日現在、当社の発行可能株式総数は92,000,000株に、また発行済株式の総数は23,000,000株にそれぞれ増加しております。

株式の状況

(1) 発行可能株式総数	47,000,000株
(2) 発行済株式の総数	11,500,000株
(自己株式 318,544株を含む)	
(3) 株主数	8,585名



(注) 所有者別株式分布状況は、自己株式(318,544株)を控除して計算しております。

大株主

株主名	持株数(千株)	持株比率(%)
前澤工業株式会社	624	5.58
前澤化成工業株式会社	624	5.58
株式会社日本カストディ銀行(信託口)	369	3.30
日本生命保険相互会社	366	3.27
前澤給装工業従業員持株会	350	3.13
重田康光	336	3.01
日本マスタートラスト信託銀行株式会社(信託口)	331	2.97
株式会社りそな銀行	320	2.87
株式会社三井住友銀行	320	2.86
第一生命保険株式会社	288	2.58

(注) 1. 当社は自己株式318,544株を保有しておりますが、上記大株主から除いております。
2. 持株比率は自己株式を控除して計算しております。

株主メモ

事業年度	4月1日から翌年3月31日まで
定時株主総会	毎年 6月
配当金受領株主確定日	期末配当金 3月31日 中間配当金 9月30日
株主名簿管理人 特別口座管理機関	三菱UFJ信託銀行株式会社
同連絡先	東京都府中市日鋼町1-1 電話0120-232-711 (通話料無料)
郵送先	〒137-8081 新東京郵便局私書箱第29号 三菱UFJ信託銀行株式会社 証券代行部
単元株式数	100株
公告方法	電子公告の方法により行います。 ただし、電子公告によることができない事故その他やむを得ない事由が生じた場合は、日本経済新聞に掲載して行います。
公告掲載URL	https://www.qso.co.jp

(ご注意)

- ・株主様の住所変更、単元未満株式の買取請求、配当金の振込指定その他各種お手続きにつきましては、お取引口座のある証券会社にお問い合わせください。
- ・特別口座に記録された株式に関する各種お手続きにつきましては、上記特別口座管理機関(三菱UFJ信託銀行)にお問い合わせください。
- ・未受領の配当金につきましては、三菱UFJ信託銀行本支店でお支払いいたします。